



伴下沉乳磨牙和锥形侧切牙的双尖牙发育缺失：个案报道

Congenital agenesis of premolars associated with submerged primary molars and a peg-shaped lateral incisor:
A case report

Carolina Steiner-Oliveira, DDS, MSc /

Maria Beatriz Duarte Gavião, DDS, MSc, PhD /

Marines Nobre dos Santos, DDS, MSc, PhD

原载 Quintessence Int 2007;38(5):435~438(英文)

王琪译 张丁审

摘要

继发恒牙缺失伴发滞留乳磨牙低于殆平面很少见。由于乳牙往往不能自动脱落而令这种情况愈加糟糕。通过对一个11岁女童的临床检查发现：4个第二乳磨牙滞留下沉，所有第二双尖牙发育性缺失并伴有上颌锥形侧切牙。对此病例采取了拔除下沉乳牙后佩戴可摘矫治器以保持间隙和垂直向关系的治疗方案。

关键词

发育性缺失；骨粘连；低位；锥形牙；乳牙；可摘矫治器；外科治疗



专家 点评

张丁教授点评：恒牙胚缺失导致乳磨牙滞留下沉会引发咬合紊乱，如对殆牙过长，邻牙倾斜等问题，早期诊断，及早采取措施可以避免为以后的治疗带来麻烦。作为临床医师发现乳牙逾期不脱应及早拍X线片检查，明确恒牙胚是否存在，发育是否正常。儿童期不宜采取固定修复，简单的丝圈保持器不能防止对殆牙过长，功能性间隙保持器既可以保持间隙避免邻牙倾斜，又可以防止对殆牙过长。

恒牙发育缺失是最常见的牙齿发育畸形。常染色体遗传是此病的决定性因素，并与其他牙齿畸形也有关系。除了第三磨牙外，牙齿发育缺失的发生率为5%~10%。第二双尖牙和上颌侧切牙高发。已有研究显示，此发育缺失中约有17%存在下沉乳磨牙以及锥形上颌侧切牙的关联。

乳磨牙低位与骨粘连的关系已很明确。牙骨质与齿槽骨融合进而下沉低位。牙周膜的消失在传统X线片上可能不能显示。骨粘连的启动机制仍不清楚，但有牙周膜发育紊乱的可能。进而，马拉塞上皮剩余在骨粘连的乳磨牙牙周膜内分布的变化在病因学上与继发的牙根吸收和骨粘连有关系。

由于停留在下沉区域动不了，继发恒牙的缺失和乳磨牙下沉低位不但影响了齿槽骨的生长，还会

译者 北京协和医院口腔科
北京东城区东单帅府园1号 100730

影响咬合关系，比如，第一恒磨牙近中倾斜。这样，早期诊断对先天缺牙，尤其伴发其他牙齿缺陷时，十分关键，可以充分治疗防止错殆发生。

病历报告

一位11岁健康女童因4颗下沉第二乳磨牙来 Piracicaba 牙学院的儿童牙科就诊。她的全身病史无异常。自3岁起她就定期到牙科检查，除了乳磨牙迟脱低位外没有报告其他问题。

临床检查显示其脸型对称。病人呈安氏Ⅱ类磨牙关系，上下颌第二乳磨牙均严重下沉(图1a、b)，右上颌侧切牙锥形、舌向错位(图1a)。左右下颌第一磨牙轻度近中倾斜。

X光根尖片(图2、3)显示上下颌的第二双尖牙均缺失。下颌左第二乳磨牙骨性粘连，而上颌左右第二乳磨牙却只有下沉伴牙根一定程度吸收。下颌右第二乳磨牙牙根完全吸收，并有齿槽骨的病变。

取研究模型进行分析。考虑到滞留乳牙的牙根吸收程度、骨病变、下沉的程度以及造成相邻恒牙骨量丧失的风险，决定拔除所有滞留乳磨牙。手术过程采取局部麻醉。

在此阶段，带有义齿的可摘矫治器被用来维持间隙和垂直向高度，一直用到患者有条件接受常规矫治为止。尽管可摘矫治器尚不能在此时满足其正畸需要，但仍不失为一项治疗选择。取上下颌牙弓模型。制作上下颌可摘矫治器来维持间隙防止第一磨牙近中漂移(图4a、b)。



图1a 低位的右侧上下颌第二乳磨牙

对舌向错位的上颌右侧切牙有必要通过矫正先开辟足够的间隙将其移入，然后通过美学粘接过程重塑外形。由于其家长决定暂缓常规正畸，美学修复未能实施。但仍力劝其家长适时继续治疗。

讨论

乳磨牙低位和其继发恒牙发育缺失并发的病例少见。诊断要考虑到患者年龄，咬合状况以及包含下沉程度和牙根吸收程度的牙齿低位的状况，还要考虑到相邻牙槽骨的水平。

过晚拔牙会增加额外丧失牙槽骨的风险，另外长期未处理的下沉乳磨牙的后果之一是对颌牙的过度萌出。在此病历中，使用了有义齿的可摘矫治器，改善了美观、发音和咀嚼，防止了心理伤害和不良口腔习惯的养成及第一磨牙的近中倾斜。如果对患者不采取此治疗方法，在未来的常规治疗中就要遇到这些问题。另外，在先前的研究中发现，伴有继发恒牙发育缺失的下沉乳磨牙没有自发脱落的情况，而这与有继发恒牙存在的情况完全相反。

根据基因研究，很明显，发育缺失具有由多基因突变而致的基因异质性。主要通过小鼠模型对先天无牙进行的分子水平研究表明，牙齿发育受基因的严格调控。不同牙齿的形状、数量和位置都受到调控。一旦发现恒牙发育缺失，就有必要确定其他恒牙有无缺失或其他相关畸形，正如此病历中的锥形上颌侧切牙。



图1b 低位的左侧上颌第二乳磨牙和骨粘连的左侧下颌第二乳磨牙



图2 根尖X线片显示右侧及左侧第二乳磨牙下沉



图3a 根尖X线片显示右侧下颌第二乳磨牙下沉伴牙根完全吸收及骨病变



图3b 根尖X线片显示左侧下颌第二乳磨牙骨粘连

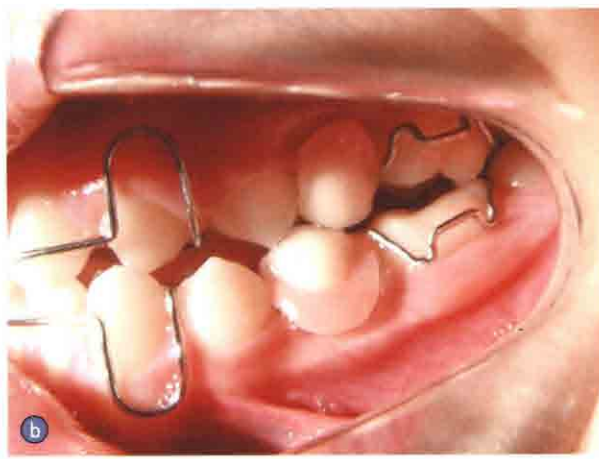
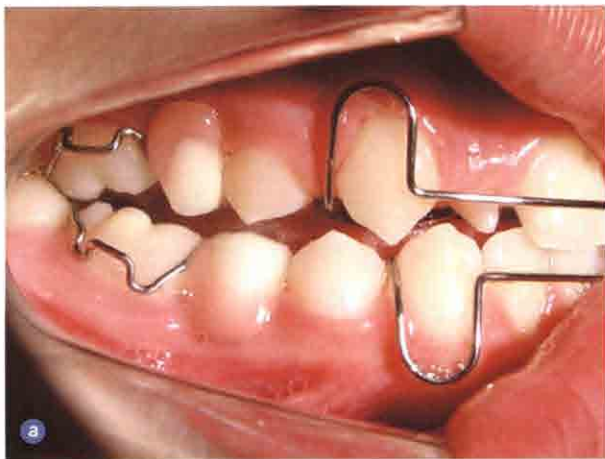


图4 经拔牙并佩戴镶有义齿的可摘矫治器后的临床验相