



北京大学口腔医学院 口腔医学教育发展历程

北京大学口腔医学院

DOI:10.12337/zgkqjxjyzz.2021.04.017

北京大学口腔医学院始建于1941年，前身是国立北京大学医学院附属医院齿科诊疗室。建院80年来，伴随历史的进程，从最初的“国立北京大学医学院附属医院齿科诊疗室”起步，历经“齿学系”、“牙医学系”和“口腔医学系”直至“北京大学口腔医学院”的变迁，一个个脚印记载了在党的领导下，几代北大口腔人为中国口腔医学教育事业孜孜以求、不断进取的奋斗历程，也勾勒出北京大学的口腔医学教育从无到有、从小到大、不断成熟、走向辉煌的发展轨迹。

1 新中国成立前的口腔医学教育 (1949年之前)

20世纪初辛亥革命后，一批留学归国的医学人士怀着洗雪国耻、复兴中华民族的强烈愿望，1912年创办了国立北京医学专门学校（今北京大学医学部的前身）。这是中国政府依靠自己的力量开办的第一所专门传授西方医学的国立医学院校。卢沟桥事变后，学校被收并为国立北京大学医学院。

1941年，国立北京大学医学院附属医院设立齿科诊疗室，占地面积360平方米，治疗椅10台，职工20人，两个科室——口腔外科和保存补缀科。1943年，齿学系成立并招生，第一届学生20名，学制为四年。1946年收并入北京大学，更名为北京大学医学院牙医学系，毛燮均教授任系主任，学制改为六年制。学生前三年接受没有实习的医学临床课，后三年接受口腔专业基础和口腔专业课程，包

括口腔外科、义齿学、诊疗学、充填学、口腔病理学、齿牙解剖学、继架学、冠桥学、材料学、齿科药理学、矫正学共11门。为了扩展学生的知识面，系主任在简陋的条件下办学，教师们认真授课、严格要求并重视医德培养，培养了医学院最早的一批骨干人才。他们凭借坚韧不拔的毅力、广博精深的知识和革命乐观主义精神成为北大口腔的奠基人（图1）。

2 新中国成立后的口腔医学教育 (1949—1977)

新中国成立初期，百废待兴，社会全面发展的时代要求与人民士气高昂的建设热情成为推动事业发展的巨大动力。政府对北京大学医学院进行了一系列重大改革，医学教育得以快速发展。

与医学领域其它学科相比，国内医学界历来将牙医视为匠人。而毛燮均教授在《中华医学杂志》第35卷第7期《中国今后之牙医教育》中写道：“革新牙医教育是发展牙科为口腔医学专门”。他提倡和促成这一新的观念：牙医学不仅仅是研究和治疗牙齿本身的疾病，而是扩展到整个口腔，甚至颌面系统。这一教学理念至今仍然具有创新性。

通过毛燮均等一代北医口腔人锲而不舍、呕心沥血的努力，强化了口腔医生对一般医学知识、口腔专业医学知识和临床技能的掌握，大大提升了口腔医学在国内医学界的地位，使社会对口腔医疗工作者的认识从匠人转变为医师。同时，也使北京大学口腔医学学科在国内医学界的地位得到了提升。



图1 1947年春节前 牙医学系牙科诊所全体师生及部分家属合影

1950年，卫生部、教育部相继批复北京大学，同意将牙医学系更名为口腔医学系（图2-3），这在全国尚属首次。随后我国口腔医学的学科范围扩大，学科发展加速。同时，为了适应社会需要，北大开始扩大招生，学制缩短为5年。

1952年院系调整中，北京医学院独立，遂更名为北京医学院口腔医学系。在教学方面，除扩大招生外，成立了专门的教研组：口腔外科教研组、牙体外科教研组、义齿科教研组、口腔病理牙周病教研组、口腔正畸及儿童牙病学教研组。学系组织编写了专业教材及实习指导，绘制挂图，制作标本模型，建立文摘卡片，制作幻灯片，交流和研究教学法等，这些教学方法使口腔医学教育教学逐步走上专业化和系统化的轨道，为培养口腔医学专业人提供了有力的保障（图4）。

由于西方国家对我国实行全面封锁，当时只有苏联肯援助中国。在这种国际政治背景下，毛泽东主席在全国政协第一届四次会议上发出了“要学习苏联”的号召。随即，卫生部确定将北京医学院作为学习苏联进行教学改革的重点。从1954年起，仿效苏联实行教育改革。

1955-1957年间，苏联专家柯斯赫来院工作，其间举办了卫生高等师资进修班，为全国各地培养了一批口腔颌面外科专家（图5）。教学方面，教研组也合并为3个：口腔颌面外科教研组、口腔矫形教研组、口腔内科教研组。教学上，多采用苏联教材。朱希涛教授编写的《冠桥学》《牙科材料学》和钟之琦教授编写的《牙体解剖学》成为全国最早的一批口腔医学课程教材。根据苏联经验，加强了教学行政管理，形成了一整套制度和体系，为我院今后的教学工作奠定了良好基础。



图2 卫生部批复北京大学同意将牙医学系改称口腔医学系 (1950年7月)

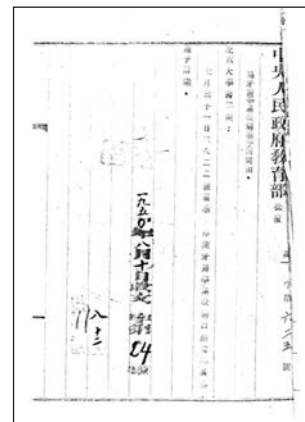


图3 教育部批复北京大学同意将牙医学系改称口腔医学系 (1950年8月)



图4 50年代毛燮均教授与口矫教研组在一起备课研讨



图5 苏联专家来举办卫生部高等师资进修班

1958年，上级将北京医学院附属平安医院划归口腔系管理。作为培养口腔系学生临床教学的综合医院，口腔专业与综合医院的结合在国内是一个创举。一批口腔专业毕业生分配到平安医院担任起口

腔与全身系统病结合的科学发展任务,为在整体医学基础上发展口腔医学专业创造了良好的条件,这在国际上也是少有的。随后,其他院校也相继效仿这一模式。

全面学习苏联之后,国家对开展科学研究的重要性有了新的认识,同时全国财政状况开始趋于好转,科研工作开始提上日程。北医口腔系各临床教研组结合临床需要和工作条件,开展课题研究,发表了一批科学水平较高的论文。1959年,北京医学院被国家确立为全国16所重点院校之一,口腔正畸学毛燮均教授、口腔病理学郑麟蕃教授招收了第一批硕士研究生共4人。

1962年,口腔医学系门诊部更名为北京医学院附属口腔医院,设病床30张。由此,医院的地位得到了很大的提升。1963年,经卫生部批准,口腔系成立了国内第一个口腔病理研究室,郑麟蕃教授任主任。当时卫生部和北京医学院有明确批示:北医口腔医学系主要负责培养高级口腔医学人才,学制延长为六年制,招生人数宜控制在每年60名,不宜过多。科研工作应加强,并指定口腔医学系负责全国口腔科研十年规划项目。

1965年6月,毛泽东主席提出“把卫生工作重点放到农村去”的指示,北医口腔系大量骨干教师前往全国各地,赴少数民族地区的医疗队队员向当地赤脚医生讲解常见病及治疗。

“文革”期间,口腔医学系停止招生、停止科研,用作临床教学的平安医院被迁往甘肃酒泉,使口腔医学系失去了临床教学基地和口腔与系统病研究基地。1974—1976年,口腔医学系招收了三年制“工农兵学员”三期,充实医疗一线,完成医疗任务。

3 改革开放后的口腔医学教育 (1978—2008)

改革开放前后,口腔医学系恢复本科(五年制)招生和研究生的招生。1981年,口腔医学系成为全国首批博士学位授权点,开始招收第一批医学博士研究生。同时,国家首次选派访问学者,口腔医学系选派曹采方、傅民魁两位同志赴美学习。

1978年,北医口腔医学研究所成立。1982年,该研究所被世界卫生组织批准为我国口腔医学领域第一个也是唯一的“世界卫生组织预防牙医学科研究与培训合作中心”。世界卫生组织多次派专家来院办班讲学,为全国培养口腔预防保健人才100多名,成为之后很长一段时间全国口腔预防战线上的

骨干力量。至此,北医口腔系也实现了从学科单一走向综合性、全方位发展的突破性进展,体现了医教研防四位一体的办院模式。

80年代开始,北医明确把进修教育与本科生教育、研究生教育同列为学校的三条教育轨道,北医口腔的进修生教育逐步进入全面发展时期。

1984年,北医口腔迁址到魏公村,新院建成后,面积大幅增加,增加了椅位和大量先进的仪器设备,建立了前期仿头模型实习室,教学环境大为改善,为口腔医疗、教学和科研提供了良好的硬件环境,在当时全国口腔医学领域独树一帜,成为众多口腔专业医师和学生向往的高等学府。同年,北医口腔培养出了我国第一名自己培养的医学博士马绪臣。

1985年,北医被确定为国家第一批10所重点建设大学之一,是其中唯一的医科院校。口腔医学系率先更名为北京医科大学口腔医学院。

1988年,北医口腔又培养出了全国第一批临床技能型医学博士。同年,北医的口腔医学与临床医学专业一起获国家教委批准,成为首批举办七年制口腔医学教育的专业。

1990年经国家教委批准,北医口腔“口腔组织病理学”为全国重点学科。1996年,北医口腔的口腔病理学、口腔颌面外科学和口腔正畸学又被国家列入“211工程”重点学科建设项目。

1991年,北医作为卫生部试点院校全面开展住院医师规范化培训工作,口腔各学科也纳入培训体系,培训时间统一规定为5年,分为两个阶段进行(第一阶段3年、第二阶段2年),合格者获得卫生部颁发的住院医师规范化培训合格证。

1999年,北医的口腔医学一级学科获批博士后科研流动站。

2000年,北京医科大学与北京大学合并,北医口腔也随之更名为北京大学口腔医学院,获得了难得的发展机遇(图6-10)。2001年,获教育部批准,首批招收口腔医学八年制本博连读生。

2001年,口腔颌面外科获批成为卫生部首批国家级继续医学教育基地(试点),2003年口腔内科和口腔正畸科获批成为第二批国家级继续医学教育基地,北京大学口腔医学院成为拥有国内口腔界仅有的三个国家级继续医学教育基地单位。

2002年,教育部正式批准北京大学的口腔临床医学为全国高等学校重点学科。2007年,口腔医学一级学科成为全国高等学校重点学科(全国仅两家)。



图6 六十年代的医疗环境



图7 八十年代的医疗环境



图8 九十年代的医疗环境



图9 新大楼现代化的医疗环境

4 改革深化期的口腔医学教育 (2009—2021)

作为国家首批“双一流”建设学科，北大口腔的学科建设历史悠久、底蕴深厚，师资力量雄厚，人才辈出。经过几代人的共同努力，不断引领着中国口腔医学教育的改革与发展。2012年培养出我国第一位口腔医学双博士，开创了口腔医学专业学位研究生培养和口腔医学八年制本博贯通式培养体系。

目前，北大口腔拥有临床教研室（组）和基地30个，在岗博士生导师72人、硕士生导师72人和一大批学术造诣高、国内著名、国际知名的学术带头人：教育部“长江学者”特聘教授、国家杰出青年科学基金获得者、国家级“百千万人才工程”人才、中组部“万人计划”领军人才等国家级重大人才计划人才、科技部“973计划”首席科学家、国家重点研发计划首席科学家、国家级突出贡献专家、

国家优秀青年科学基金获得者等31名国家级人才和教学团队。多年来，北大口腔一直吸纳着来自五湖四海最优秀的学生，以“崇尚创新、引领未来、扎根祖国、面向国际”为育人目标培育新时代的卓越口腔医学人才。在培养的历届毕业生中，他们心系国家、胸怀四海，积极为国际、国内口腔医学事业发展贡献着北大口腔人的磅礴力量。他们当中已有两院院士2名、美国医学科学院院士2名、国家一级学会会长、副会长14名。

北大口腔是国家口腔医学中心，拥有国家口腔疾病临床医学研究中心、国家工程实验室等十余个国家级平台或基地，是国务院学位委员会口腔医学学科评议组召集人单位，全国口腔医学专业学位研究生教学指导委员会主任委员单位；拥有国家级教学团队、国家临床教学示范培训中心、十门国家级课程；首批入选国家“双一流”建设学科和国家级一流本科专业建设点；是国家首批口腔科住院医师

规范化培训基地（7个专业基地）；是北京市高等学校实验教学示范中心和中国医师人文医学职业技能培训基地，并曾获得国家级教学成果一等奖。

在全国第四轮学科评估（2017）、全国首次专业学位水平评估（2018）中均荣列“A+”。自“牙医学”学科列入QS世界大学学科排名起，北大口腔一直处于国内领先地位（有5次位列世界前20名，最高第13名），其中“毕业生雇主评价”指标广受世界同行认可（2021年为世界第3名）。

作为国内口腔医学对外交流的重要窗口，北大口腔与海外40余所口腔医学院校签署了学术合作谅解备忘录，服务“一带一路”倡议等国家战略；已建成4个国际专科医师、国际学者培训基地；世界卫生组织预防牙医学科研与培训合作中心、国际

口腔颌面外科医师协会肿瘤与修复重建培训中心、国际内固定学会颌颌面分会培训中心、国际口腔种植学会国际学者培训中心，培训海外青年学者数十人；9人任职国际口腔医学领域重要学术组织领导和委员，17人受聘海外院校客座教授。

在中国共产党的领导下，如今的北京大学口腔医（学）院已成为医疗、教学、科研、预防四位一体的大型口腔医学院，是目前国际上口腔专科医疗服务规模最大的口腔医院，成为我国口腔医学对外交流的重要窗口。建院80年来，北京大学口腔医学院不但赢得了国内外知名的学术地位，培养了大批口腔医学人才，且形成了极具特色的医院文化。“厚德尚学、精医济世”的院将激励北大口腔学人开拓进取、追求卓越、再创辉煌。



图10 砥砺前行中的北京大学口腔医学院